

Livet i bistadet

- sådan fungerer en bifamilie

Det bedste indtryk af livet i bistadet får du ved at få biavleren til at åbne for et stade og få vedkommende til at forklare om det myldrende liv. Du må ikke selv åbne stadet. De fleste biavlere vil gerne vise og fortælle om deres bier. De fleste gør desuden en indsats for at have fredelige bier, men de har som regel også et ekstra slør, som du kan låne under forevisningen.

Når stadet åbnes, giver biavleren oftest et par pust røg hen over bierne. Det får dem til at suge honning i sig og beroliger dem.

Livet i stadet

I stadet ses de lodret hængende tavler. De hænger med afstande på mellem 8-11 mm. Det har vist sig, at det er den afstand, der skal være for at bierne ikke bygger voksbroer mellem tavlerne. Det ville få tavlerne til at hænge sammen og gøre det svært for biavleren at arbejde i stadet.

Biavleren vil derefter tage nogle tavler op og vise tavler med honning og yngel og eventuelt tavler med pollen.

Tavlerne er af voks, som bierne selv producerer fra kirtler på undersiden af bagkroppen. Det er også biernes natur at bygge de fine 6 kantede celler, der bruges dels til forråd i form af honning og pollen og

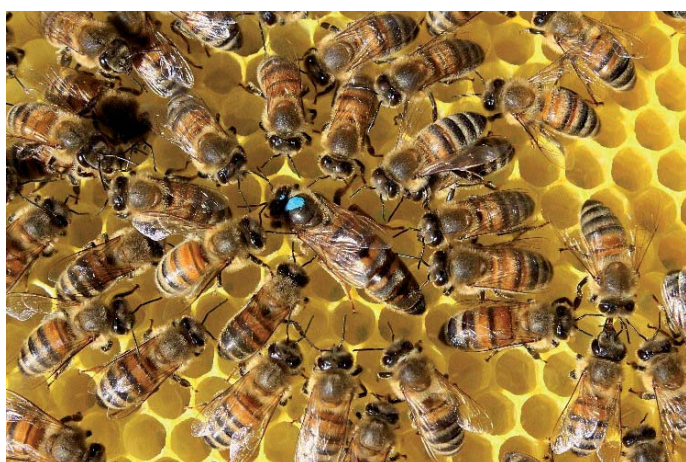
Bifamilien

- Der kan være op til 60.000 bier i et bistade i højsæsonen.
- I en honningbifamilie er der én dronning, nogle hundrede droner, resten er arbejdere.
- Bierne lever af pollen og nektar. De samler desuden vand.

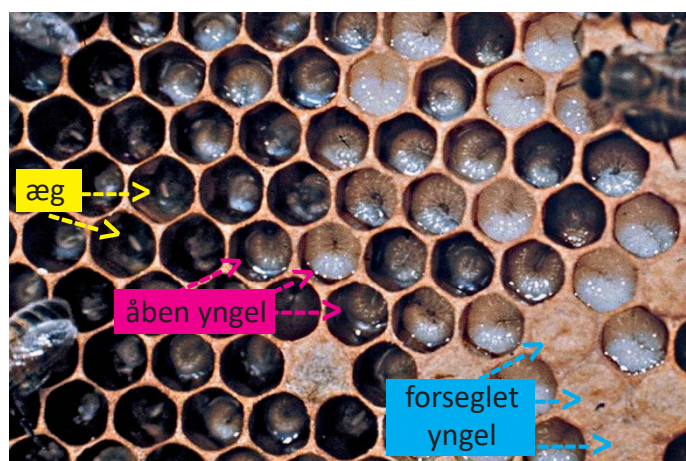
dels som yngelkamre.

Undervejs finder I dronningen, som er noget længere end arbejderbierne. Det er bistadets eneste fertile hun. Hun er blevet parret med op til 15 droner (hanbier) som ganske ung og kan derefter lægge æg i 3-5 år. I højsæsonen kan hun lægge op til 2000 befrugtede æg pr. døgn. Æggene lægges enkeltvis i bunden af cellerne. For at præstere det, har hun brug for store mængder føde, og hun fodres hele tiden af arbejderbierne.

De befrugtede æg klækkes efter 3 døgn, hvorefter de små larver passes af unge arbejderbier. De får



Dronning omgivet af sit hof af arbejderbier.
Foto Benny Gade.



Yngeltavle med æg samt åben og forseglet yngel.



Støttet af Landbrugsstyrelsen



DANMARKS BIAVLERFORENING

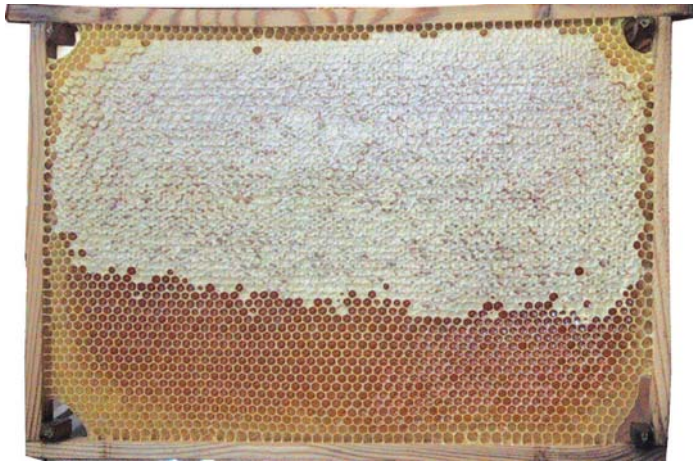
Fulbyvej 15

4180 Sorø

E-mail: dansk@biavl.dk

Telefontider man-tor: 9.00-14.00

Tlf. 57 86 54 70



Honningtavle. Den færdige honning er forseglet med hvidt vokslåg. I de ikkeforseglede celler ses glinsende honning, som endnu ikke er klar til at blive forseglet.

hovedsageligt fodersaft, som produceres i arbejderbiernes kindbakker, og pollen. Der er dog nogle mangler ved foderet, som betyder at de små larver kun udvikler sig til ufrugtbare hunner (arbejderbier). Ni døgn efter ægget er lagt, forpupper larven sig og arbejderbierne dækker cellen med et vokslåg. Puppen klækkes på 21. dagen efter at ægget er lagt og den unge bi gnaver sig ud gennem vokslåget. Den første tid opholder den unge arbejderbi sig i stedet og varetager forskellige opgaver i denne rækkefølge: Rengøring, fodring af larver, vokssvedning og vagt. Under vagttjenesten lærer byen stadets omgivelser at kende før den efter ca. 3 uger bliver trækbi, som flyver ud efter nektar, pollen og vand. Nogle få af trækbiene bliver til spejderbier, der afsøger området for gode fødekilder. De videregiver oplysninger om retning og afstand til fødekilderne ved at danse en speciel dans i stedet. I højsæsonen kan en bifamilie indeholde op til 60.000 arbejderbier. Det er også i højsæsonen at bierne kan sværme, hvilket er en bifamilies måde at dele sig på. Som forberedelse til sværmning bygger arbejderbierne en eller flere særlige drueklaseformede celler (dronningceller) hvor stadets dronning også lægger befrugtede æg. Men de larver, som udvikles i en dronningcelle, får et særligt næringsrigt foder (gele royale), så de udvikles til frugtbare hunner (dronninger). I andre celler, som er lidt større end de normale celler, lægger dronningen ubefrugtede æg. De udvikles

til droner (hanbier), som er større og bredere end arbejderbierne. Hvis ikke biavlaren griber ind og fjerner dronningcellerne eller deler bifamilien vil den gamle dronning forlade stedet med en del af arbejderbierne (bierne sværmer) lige før den nye dronning kryber ud. Den nye dronning flyver efter et par dage ud på paringsudflugt og parres højt oppe i luften med adskillige droner. Arbejderbierne samler nektar og pollen fra blomsterne. Nektaren består hovedsageligt af vand og forskellige sukkerarter. Der kan være fra ca. 15-65% sukker i nektaren. Nektaren er vigtig for biernes umiddelbare energiforsyning, og en del omdannes af bierne til honning der udgør biernes forråd til trækløse perioder og vinteren. Men biavlaren høster en del af honningen. I stedet fodres bierne med sukker i sensommeren. Det omdanner de til vinterfoder. Pollen indeholder protein, fedt, vitaminer og mineraler og er afgørende for ernæring af bilarverne. En kraftig bifamilie har brug for 25-35 kg pollen pr. år. Mest i foråret og sommeren hvor der er mest yngel i bifamilien.

Det store behov for pollen og nektar til ynglen er en vigtig grund til, at bierne er effektive bestøvere. Det er også derfor bierne har brug for et rigeligt og varieret udbud af blomster fra det tidlige forår til efterår. Dette var den korte præsentation af bifamilien. Biavlaren vil kunne fortælle meget mere om det spændende samfund, samt om de glæder og sorger man har som biavl.

Spørg biavlaren om behov for blomster, problemer med sygdomme og varroamider, biforgiftninger, hvad laver bierne om vinteren, men også om glæden ved biavl.

Du kan selv læse mere her

Biavl for begyndere. Temahæfte i Tidsskrift for Biavl 2017, Danmarks Biavlerforening.
Eigil Holm: Lærebog i Biavl, 5. udgave 2014. Eigil Holms forlag.



Se mere på:

WWW.BESTØVERPORTALEN.DK



Støttet af Landbrugsstyrelsen



DANMARKS BIAVLERFORENING

Fulbyvej 15
4180 Sorø
E-mail: dansk@biavl.dk

Telefontider man-tor: 9.00-14.00
Tlf. 57 86 54 70